

EL SERVICIO DE BIBLIOBÚS EN LA REGIÓN DE MURCIA, DOS DÉCADAS DE COMPROMISO CON LA IGUALDAD DE ACCESO A LA LECTURA Y LA INFORMACIÓN*

Antonio Martínez Martínez

Biblioteca Regional de Murcia

Angel Peñalver Martínez

Universidad de Murcia. Facultad de Ciencias de la Documentación

En 2003 se cumplen 20 años de la restauración del servicio de bibliobuses en la Región de Murcia. Este aniversario y la celebración del I Congreso Nacional de Bibliotecas Móviles promovido por ACLEBIM, parecen una ocasión oportuna para llevar a cabo algunas reflexiones sobre su evolución y perspectivas de futuro en el contexto de la actual sociedad de la información y la comunicación, tema general del Congreso. Se pretende igualmente determinar las líneas básicas para que el servicio de bibliobuses efectivamente sea un servicio básico para el acceso a la información, la cultura y el ocio en áreas rurales.

1. Algo de historia

Los antecedentes del servicio hay que buscarlos en 1957¹ con un primer vehículo que estuvo en funcionamiento muy poco tiempo y que dejó de hacerlo en fecha imprecisa. Hay que esperar hasta 1979 para encontrar una nueva iniciativa de biblioteca móvil en la Región, si bien es verdad que el vehículo que el Ministerio donó entonces al Centro Coordinador de Bibliotecas de la Diputación Provincial no llegó a ponerse en servicio hasta 1983, año en que las autoridades autonómicas deciden restaurar el servicio a partir de dicho vehículo. En aquel momento se trazaron cuatro rutas de una semana cada una, que comprendían diversas localidades del campo de Cartagena y Torre Pacheco la primera de ellas. La segunda abarcaba el extenso municipio de Lorca. La tercera, poblaciones de la zona montañosa del noroeste murciano como Caravaca y Moratalla y la cuarta ruta se extendía por las huertas del Valle de Ricote y el cinturón urbano de Murcia, llegando a atender en 1986 un total de 49 localidades.

En 1987 se ponen en marcha dos nuevos vehículos, uno donado por el Ministerio y otro por la primera entidad de ahorro de Murcia, lo que supuso ampliar las rutas iniciales hasta 122 localidades cuyo incremento fue paulatino hasta alcanzar en 2001 un total de 156 localidades, pertenecientes a 27 municipios.

* El compromiso al que hace referencia el título se debe en gran medida al talante personal y profesional de la primera directora del Sistema Regional de Bibliotecas, D^a M^a Luisa Pérez Mas, bajo cuya responsabilidad permaneció el servicio hasta julio de 1996.

¹ El acto de donación tuvo eco en la prensa local. Vid: Diario *LÍNEA*, de 19 de junio de 1957.

En 2002 se pone en funcionamiento el cuarto vehículo adquirido por la Consejería de Educación y Cultura, que ha venido a modificar la periodicidad del número de visitas, que anteriormente se hacían cada 28 días y que en la actualidad se han reducido a 21.

Llegados a este punto es digno de mención el hecho de que en los primeros años de funcionamiento del servicio se atendían localidades de más de 5.000 habitantes, como Blanca, Fortuna, Torre Pacheco, Totana, etc., que en los años 80 se han ido dotando de bibliotecas fijas y consecuentemente se dejó de prestar servicio de biblioteca móvil. En este sentido cabe la satisfacción de afirmar que el servicio de bibliobús contribuyó a crear hábitos de lectura y la sensibilización que permitió más tarde crear las respectivas bibliotecas municipales.

El objetivo a conseguir a medio plazo es el de llegar a una periodicidad de 15 días², En el momento actual el servicio atiende 158 pueblos y pedanías pertenecientes a 27 municipios y recorren al año en torno a 52.000 kms. a lo largo de toda la geografía de la Región.

La plantilla de personal que atiende el servicio en estos momentos está compuesta por cinco Técnicos Especialistas en Bibliotecas, grupo C, uno por cada vehículo y que realizan funciones de Bibliotecario y Conductor y un Coordinador que realiza sus funciones en la Biblioteca Regional, de la que depende orgánicamente el servicio. En los locales de la Biblioteca se cuenta con garaje para aparcamiento y depósito de fondos de apoyo.

2. Evolución del servicio.

Por fortuna, desde Coordinación del servicio de bibliobús en la Región de Murcia, año tras año a partir de 1983, se fueron elaborando estadísticas y memorias con tal grado de exhaustividad, que hoy podemos contar con los datos suficientes y necesarios que nos permiten analizar la evolución del servicio mediante los indicadores correspondientes. El panorama general de tales datos puede observarse en las tablas que figuran como anexos I y II. Con independencia de ellas, es propósito de este estudio aportar algunos otros donde recoger y mostrar pormenorizadamente algunos de los indicadores que consideramos más ilustrativos. Con esta finalidad se ha determinado agrupar por quinquenios todo el periodo, analizando por tanto los datos de los años 1983, 1988, 1993, 1998 y 2001, último año del que se cuenta con datos.

² La periodicidad mínima de 15 días es la medida de la frecuencia recomendada para el servicio de bibliobús tanto por expertos como M. Carrión. *Manual de bibliotecas*. 2ª ed. FGSR, 1993, (p. 489) como por los

2.1. Población y usuarios.

Los indicadores que forman este grupo son el número de municipios atendidos, las localidades y el número total de habitantes de los mismos, conforme se establece en los gráficos del total del período (anexos. I y II) y parcialmente en los años seleccionados por quinquenios del gráfico 1.

Gráfico 1. Municipios y localidades atendidas

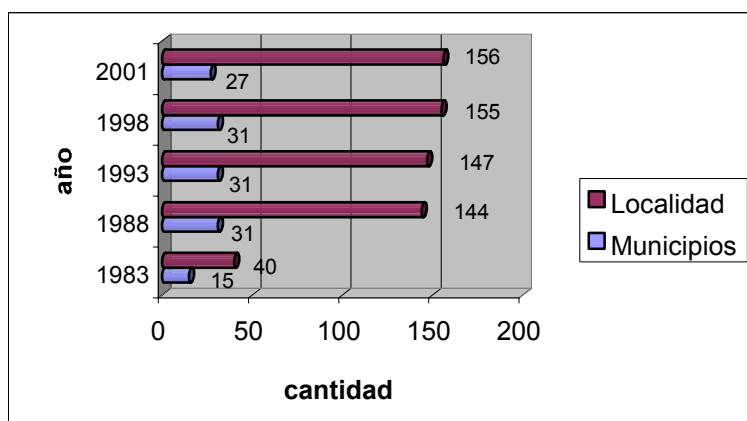
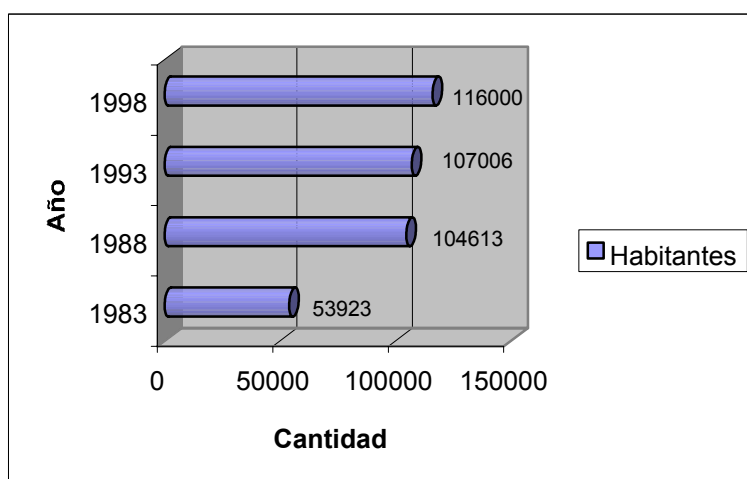


Gráfico 2. Habitantes atendidos



En lo que se refiere al número de municipios atendidos hay un gran salto desde los 15 iniciales a los 31 del año 1988, que se corresponde con la ampliación de la flota de vehículos a tres en 1987. Esta cifra se ha mantenido con ligeros aumentos hasta el año 1998 en que se modifica la política del servicio, reduciendo el número de municipios a 27,

miembros del Grupo de trabajo sobre bibliobuses en la obra *El servicio de bibliobús: pautas básicas para su*

disminuyendo el número de préstamos (vid. Anexo II), pero aumentando el número de localidades atendidas. De esa manera se pasa de 40 localidades en 1983 a 144 en 1988, a 147 en 1993 , 155 en 1998 y 156 en 2001.

En términos de habitantes atendidos y de porcentajes que representan respecto del total de la población regional, hay que indicar que el incremento ha sido continuo, reflejo de la atención que se ha prestado en todo momento por parte de los responsables políticos y administrativos al servicio. Se comenzó atendiendo una población de 53.923 habitantes de áreas rurales y periurbanas en 1983, para pasar a 104.613 cinco años después, 107.006 en 1991 y 116.000 cinco años más tarde. En porcentajes respecto de la población total regional estas cifras representan respectivamente el 5'4% en 1983, el 10'1% en 1988, el 10'23% en 1991 y el 10'4% en 1998; es decir, que la puesta en marcha de los dos nuevos vehículos en 1987 vino prácticamente a duplicar el porcentaje de población atendida, que se ha ido incrementando en algunas décimas hasta 1998. Habida cuenta de que la población rural de la Región es del 9% según los datos del INE, y que el servicio de bibliobús atiende también zonas del cinturón urbano de los municipios de Murcia y Cartagena, podemos afirmar que prácticamente el servicio está dirigido a la casi totalidad de usuarios potenciales de áreas rurales, razón por la cual la planificación futura del servicio pasa por ampliar el número de visitas a dichas localidades, así como captar a los que se ha dado en llamar “no usuarios”.

2.2. Kilómetros

Los datos presentes en las memorias anuales nos permiten conocer el número de kilómetros recorridos, los días y las horas de servicio al público, datos que pueden servir tanto para observar el incremento del servicio a lo largo de las dos décadas, como para poder cuantificar económicamente el coste medio de cada préstamo realizado, así como la oportunidad y accesibilidad del mismo. Además con esta información se establece el control de combustible empleado, al igual que el cómputo de dietas por desplazamientos del personal. El siguiente gráfico muestra los valores por quinquenios:

Gráfico 3. Kilómetros recorridos

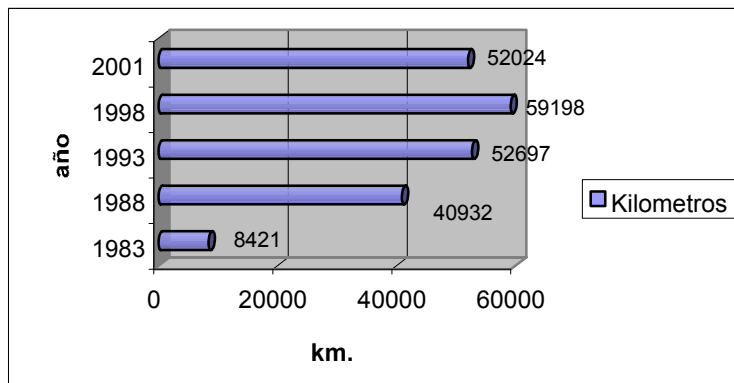
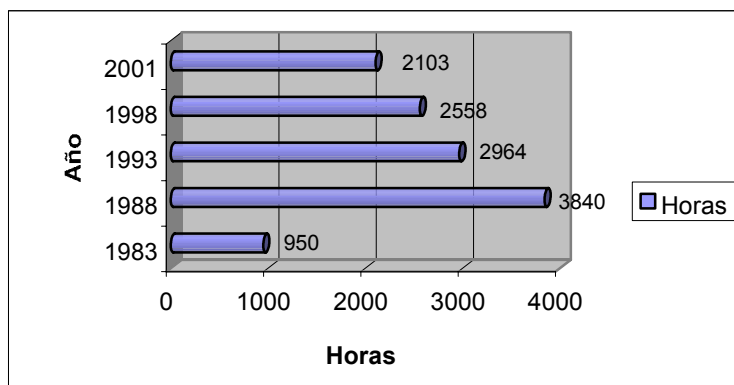


Gráfico 4. Horas de servicio



La tendencia al alza que se observa tanto en kilómetros recorridos como en horas de servicio público decrece en 2001 como consecuencia de un nuevo diseño de rutas, con el objetivo de reducir costes establecido en el último trimestre de 1998. Como puede observarse en los datos de la tabla II referidos a 1999, las consecuencias de tales cambios se dejaron notar en el número de préstamo efectuados, que descendieron en torno a 15.000 respecto del año anterior. El restablecimiento de parte de la planificación anterior a 1998 durante el último trimestre de 2000, supuso la recuperación paulatina de las cuotas de préstamo alcanzadas en años anteriores como se verá en el apartado siguiente.

2.3. Lectores y lecturas

En este apartado analizaremos la evolución desde el punto de vista de los servicios de lectura prestados y el número de lectores atendidos (gráf. 5) determinando los porcentajes de libros prestados por habitante (gráf. 6) en cada uno de los años iniciales del

quinquenio. Para ello se tendrá en cuenta la población total de las localidades atendidas y no el número de usuarios efectivos. Llama la atención el constante incremento de lectores, que van desde los 2.163 de 1984, primer año del que consta esta información, a los más de 8.000 que se mantienen desde 1988 a 1993 y la de 23.674 en 1998³ o 25.283 en 2001. Este crecimiento constante ha constituido un auténtico aliciente para el mantenimiento y desarrollo del servicio a lo largo de las dos décadas de funcionamiento.

A este creciente número de lectores le corresponde consecuentemente un incremento del número de lecturas. Desde los 13.683 préstamos del año inicial a los 49.454 de 2001; cifra que ha ido fluctuando siempre cercana o ligeramente superior a los 50.000 para otros años del periodo. La espectacular cifra de 88.373 de 1988 forma parte de un incremento excepcional entre ese año y los siguientes de 1989, 1990 y 1991, un cuatrienio en el que se alcanzaron cifras superiores o cercanas a los 70.000 préstamos anuales, como puede comprobarse en las tablas I y II.

Gráfico 5. Lectores y lecturas

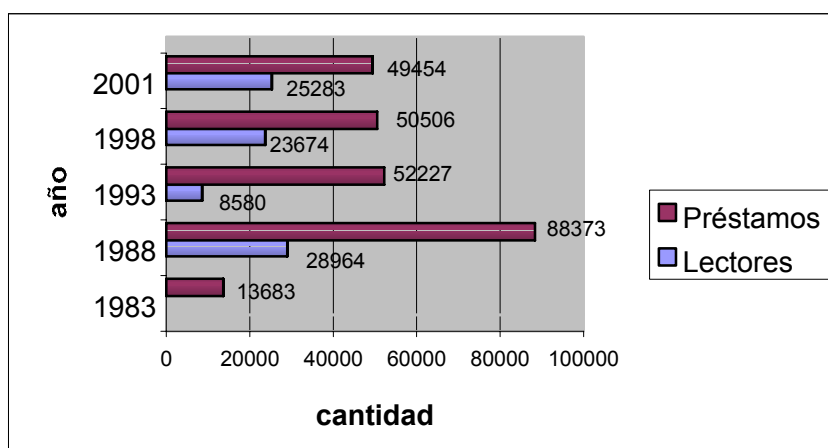


Gráfico 6. Lecturas por habitante

	1983	1988	1993	1998	2001
	0'25	0'84	0'48	0'43	0'43

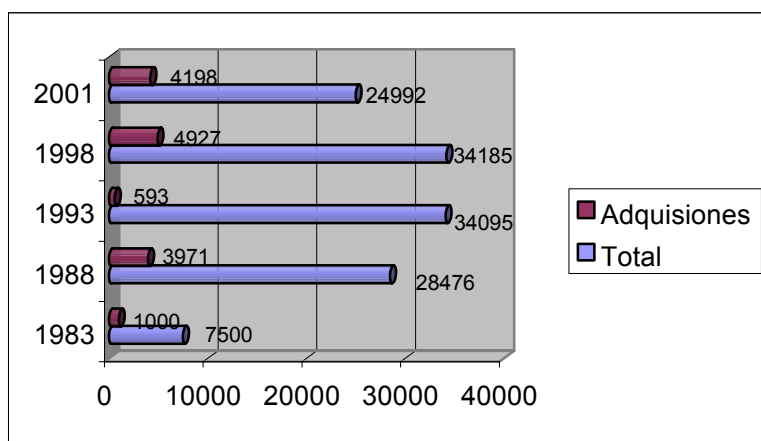
³ Hasta 1995 el número de lectores se correspondía con el número de fichas de lectores que a 31 de diciembre tenían libros pendientes de devolución. En la memoria correspondiente a 1996 el criterio para contabilizar el número de lectores es el de lectores que habían hecho uso del servicio a lo largo del año.

2.4. Fondos bibliográficos

La colección actual de préstamo con que cuenta el servicio de bibliobús es de 24.992 obras; es decir unos 6.250 libros en cada bibliobús para todas las edades y de todas las materias, de los cuales cada vehículo lleva una cantidad cercana a los 3.000. El resto permanecen como fondo de apoyo y renovación. Además pueden solicitarse libros del fondo de la Biblioteca Regional y recogerse en la siguiente visita. El número de documentos que se prestan es de un máximo de cinco por usuario.

La evolución de los fondos del servicio de bibliobús, año por año, queda reflejada en las tablas I y II de los anexos. El gráfico siguiente muestra la evolución por quinquenios que venimos analizando:

Gráfico 7. Fondos bibliográficos



De la lectura de los datos del gráfico anterior se desprende a simple vista el cuidado que se ha tenido siempre en dotar de suficientes recursos bibliográficos con que satisfacer las necesidades educativas, culturales y recreativas de los usuarios del servicio. Se comenzó con una cantidad importante de 7.500 volúmenes para el inicio del servicio con un vehículo, cantidad que se había cuatuplicado en 1988 para los tres bibliobuses en ruta. Esta cantidad ascendía a 34.185 en 1998 y aunque anualmente se procedía a dar de baja las obras más deterioradas o anticuadas, se determinó abordar sistemáticamente un plan de expurgo con motivo de la informatización de las colecciones. Esta circunstancia explica que en 2001 y a pesar de los grandes incrementos anuales desde 1998, que superan ampliamente los 4.000 volúmenes, las colecciones circulante y de apoyo actuales, sea menor: 24.992 volúmenes a fin de 2001.

En lo que se refiere a la composición temática de las colecciones se ha pretendido siempre mantener porcentajes del 80% de libros para niños y jóvenes de todas las materias,

con un 65% de obras literarias y un 35% de obras de conocimientos. Hasta el momento no se ha contado con publicaciones periódicas ni audiovisuales o recursos electrónicos.

2.5. Preferencias lectoras

Los datos estadísticos sobre préstamo nos permiten estudiar la tipología de usuarios más activos y las preferencias lectoras en el servicio de bibliobús en la Región de Murcia. De entre los años que forman los quinquenios elegidos para observar la evolución del servicio contamos con datos de 1998 y 2001, que nos servirán para mostrar los porcentajes de libros prestados de cada grupo de materias.

Gráfico 8. Préstamos por grupos de edad

	1998	2001
<i>Infantil/Juvenil</i>	84'3%	85'15%
<i>Adultos</i>	15'7%	14'84%

Gráfico 9. Préstamos por materias. Infantil/Juvenil

	1998	2001
<i>Literatura</i>	75'6%	63'93%
<i>Ciencias</i>	24'4%	36'06%

Gráfico 10. Préstamos por materias. Adultos

	1998	2001
<i>Narrativa</i>	42%	42'86%
<i>Pensamiento, Religiones, Ciencias sociales, Lengua, Biografías y Teatro</i>	16'9%	13'83%
<i>Ingeniería, Tecnología, Salud</i>	13'6%	23'92%
<i>Arte</i>	7'6%	9'43%
<i>Historia, Geografía</i>	7'5%	3'15%
<i>Ciencia y Naturaleza</i>	6'4%	2'22%
<i>Poesía</i>	5'7%	4'1%

A la vista de los gráficos precedentes quedan de relieve las preferencias lectoras de los usuarios del servicio de bibliobús, así como el tipo de usuario más presente. En cuanto a usuarios infantiles y juveniles los porcentajes son del 84'3% en 1993 y del 85'15% en el

último año. Los lectores adultos usuarios del préstamo son del 15'7% y el 14'84%, lo que nos habla de una tendencia al aumento de usuarios infantiles y juveniles frente a los adultos.⁴

En lo relacionado con las lecturas infantiles, entendiendo infantiles hasta los 11 años y juveniles de 12 a 17 años, se percibe que la tercera parte corresponde a obras literarias y un cuarto a obras de conocimientos en 1998, pero el aumento de estas últimas frente a las literarias durante 2001 nos habla de un aumento del uso de las colecciones de conocimientos, que refuerza la idea de que el servicio de bibliobús está respondiendo a las necesidades informativas de usuarios niños y jóvenes en sus tareas escolares.

En cuanto a adultos, a partir de 18 años, la narrativa es el tipo de obra más demandada, con el 42% y el 42'86% para el periodo estudiado, cifras que evidencian un ligero aumento del porcentaje. En segundo lugar sigue el grupo formado por las obras de pensamiento, religiones, ciencias sociales, lengua, biografía y teatro con un 16'9% en 1998, si bien hay que hacer notar que este segundo lugar pasan a ocuparlo en 2001 las obras del grupo ingeniería, tecnología y salud. La materia que ha experimentado incremento de lectores ha sido el grupo de arte deportes, que ha pasado del 7'6% en 1998 al 9'43% en 2001. Sin embargo, han perdido lectores las obras de historia y geografía y la poesía, materia esta última que en ambos años de los quinquenios ha sido la de menor porcentaje de préstamos, el 5'7% en 1998 y el 4'1% en 2001.

2.6. Actividades y campañas especiales

Al contar la Región de Murcia con numerosas localidades costeras que ven aumentar su población en el periodo estival, desde la puesta en marcha del servicio se prestó atención a esta población flotante incluyendo rutas específicas de verano. Así, en 1983 se comenzó atendiendo la población de Los Alcázares, donde en el mes de agosto, llegaron a 2.960 libros en las 150 horas de servicio. Estas campañas veraniegas fueron relanzadas y ampliadas en el verano de 1998 bajo el eslogan "Un verano de libro", con una excelente campaña publicitaria en los medios, que estuvo acompañada por el diseño de una nueva imagen en folletos y cartelería.

En cuanto a las actividades de animación lectora desde 1989 y hasta 1995 se realizaron en colaboración con los centros educativos y con apoyo financiero de empresas

⁴ En realidad no se trata tanto de un aumento de los lectores infantiles y juveniles sino de un descenso de los usuarios adultos debido a la mencionada reestructuración de rutas y horarios de 1998, que redujo el número de horas en turno de tarde del servicio al público, en franjas horarias más asequibles para usuarios adultos.

privadas, cuatro concursos de dibujo y redacción para niños residentes en las zonas de influencia del servicio de bibliobús, en los que se llegó a contar con más de 8.000 trabajos en 1995, siempre bajo lemas o motivos que tuvieran relación con la lectura, el bibliobús, los libros y los respectivos pueblos de los concursantes.⁵

3. Integración en la sociedad de la información

La informatización de las colecciones y los datos de usuarios a partir de 1998 y la gestión automatizada del préstamo en 2002, ha supuesto un salto cualitativo en la organización y funcionamiento del servicio. Esta medida se simultaneó con la actualización y renovación de gran parte de las colecciones. Este cambio también ha sido perceptible por parte del usuario a la vista de los nuevos carnés de códigos de barra y la mecánica del préstamo automatizado, mucho más ágil. Esta ha sido, como en el resto de bibliotecas móviles y fijas españolas, el primer paso para la incorporación a la emergente sociedad de la información.

El paso siguiente ha sido dotar de equipos informáticos portátiles a cada uno de los vehículos desde los que se realizan las consultas del catálogo y la gestión de préstamos y devoluciones, mediante la aplicación ABSYS BIBLIOBÚS, colgado del programa y servidor usados en la Biblioteca Regional.

Mediante la dotación adecuada de conexiones informáticas en tiempo real a recursos de información, el bibliobús podrá convertirse en una puerta más de acceso a la sociedad de la información para todos, a base de posibilitar el acceso gratuito a Internet, lo que obligará a programar actividades de formación de usuarios en el manejo del catálogo, búsqueda de información en Internet, etc. Algunas iniciativas como el proyecto europeo MOBILE y la consulta de Internet en los bibliobuses de Barcelona animan a apostar por ello.

Queda también pendiente otra medida para hacer posible la participación de todos en la sociedad de la información en el aspecto de ofrecer la variedad, riqueza y diversidad de soportes en que se transmite la información actualmente. Se trata de la formación de una colección básica de vídeos, discos, revistas y CD-ROMs que conviva con la oferta actual de libros. Es verdad que muchos expertos mantienen sus prevenciones sobre la conveniencia de la inclusión o no de estos soportes por su mayor fragilidad y consecuente

⁵ La prensa local dio cuenta puntual de ellos. Vid.: los diarios LA VERDAD de Murcia, DIARIO 16 y LA OPINIÓN, de 7 de marzo de 1991. Además, LA OPINIÓN 24 de abril de 1991. Diario LA VERDAD, 12 y, 18 de mayo de 1995.

capacidad de deterioro. Sin embargo nosotros nos mantenemos en la creencia de que el bibliobús debe ofertarlos si quiere ser una imagen, a menor escala, de las bibliotecas modernas de hoy, de ese lugar de encuentro entre la información en sus múltiples soportes y los usuarios.

Nuestros usuarios no deberían poder encontrar todo tipo de documentos en un quiosco de prensa por ejemplo, y acto seguido descubrir que el bibliobús sólo llega cargado de libros. Además los datos estadísticos de presencia de aparatos reproductores de estos tipos de documentos en hogares españoles, es suficientemente alto como para presuponer que los usuarios de núcleos rurales o periféricos urbanos comiencen a contar con ellos.

Convencidos de las ventajas que presenta la integración total del servicio de Bibliobuses en los procesos técnicos de la Biblioteca Regional en términos de economía y rapidez, todas las tareas de selección, adquisición, registro, catalogación y tejuelado se llevan a cabo mediante el sistema de gestión ABSYS de la Biblioteca Regional, en cuya base de datos están integrados los registros de las obras que posee cada bibliobús.

4. Retos y claves para un servicio de calidad.

Desde el punto de vista organizativo y funcional:

- Perfecta integración e interconexión de los bibliobuses como puntos de servicio móviles en una Red de Bibliotecas, con la Biblioteca Regional a la cabeza. En consecuencia esto permitirá rentabilizar colecciones, procesos y gestión de servicios.
- Equipos informáticos y conexiones capaces de cubrir todas las necesidades de comunicación en tiempo real con la Biblioteca Regional, su catálogo y su página web o el Catálogo Colectivo Regional. Requiere la necesaria colaboración con los Ayuntamientos de la Región que pudieran proporcionar puestos fijos para materializar la conexión a Internet.
- Potenciar la colaboración con centros docentes, asociaciones y colectivos ciudadanos.

Desde el punto de vista de las colecciones y recursos informativos

- Colecciones documentales variadas, en todos los soportes, adecuadas a las necesidades y preferencias de los usuarios. Prestar mucha atención a las novedades

y las desideratas. Elaborar listas de novedades impresas a partir del catálogo automatizado y reservar una zona concreta donde exponerlas.

Desde el punto de vista de la prestación de servicios

- Manteniendo la primacía del servicio estrella que es el préstamo personal en las bibliotecas públicas, implantar nuevos servicios presenciales de información: referencia, acceso a Internet, correo electrónico, visionado y audición, formación de usuarios, actividades y animación.
- Implantar servicios en línea a través de la web de la Biblioteca Regional para usuarios del servicio de bibliobús: renovación de los préstamos, desideratas, reservas, información bibliográfica, etc. Esto precisará que los usuarios dispongan en sus hogares o desde lugares públicos como colegios y asociaciones la posibilidad de acceder a Internet, etc.
- En general, orientar el servicio de bibliobús para facilitar el acceso tecnológico y la formación a ciudadanos en situación de desventaja por motivos geográficos o de exclusión social, como se está proponiendo para bibliotecas públicas en foros tan prestigiosos como la última Conferencia de IFLA en Glasgow el pasado mes de agosto.

Desde el punto de vista de los recursos humanos

- Concienciar a los responsables administrativos y políticos del servicio sobre la importancia del capital humano vinculado al mismo, para que fomenten entre el personal la implicación, la motivación e incentivos necesarios, evitando que su paso por el servicio sólo sea un trampolín para conseguir otras metas funcionariales.
- Ampliar la plantilla de cada vehículo a dos personas en lugar de la única que en estos momentos realiza todas las funciones de bibliotecario y conductor, permitiendo así una más completa atención a los usuarios en el servicio de información, referencia, formación de usuarios, acceso a Internet, etc.
- Vocación de servicio público y habilidades sociales y de comunicación suficientes para garantizar un servicio eficaz.

EVOLUCIÓN DE LA UNIDAD DE BIBLIOBÚS EN LOS AÑOS 1983 a 1992

	1983	1984	1985	1986	1987	1988	1989	1990	1991	1992
Datos de Población:										
Municipios atendidos	15	19	18	17	31	31	31	31	31	31
Localidades atendidas	40	48	48	49	122	144	145	147	148	146
Habitantes atendidos	53.923	59.323	47.362	47.362	90.000	104.613	107.509	108.110	108.085	107.000
Datos de Kilometraje y tiempo de Recorrido:										
Kilómetros recorridos	8.421	10.848	12.395	12.206	21.127	40.932	34.436	38.850	41.900	47.223
Días de servicio al público	109	109	96	122	233	480	392	456	468	456
Horas de servicio al público	950	872	768	976	1.864	3.840	3.136	2.621	3.015	2.964
Servicios Prestados:										
Escuelas rurales a las que se prestó servicio		28	30	35	67	65	62	63	64	63
Lectores		2.163	2.150	2.408	4.281	8.964	11.070	8.827	8.583	8.580
Libros prestados	13.683	16.650	17.349	21.752	39.170	88.373	76.421	77.466	67.156	57.171
Libros devueltos	10.346	15.307	16.582	20.752	33.349	80.151	74.451	77.451	67.582	58.146
libros en préstamo	3.337	4.616	5.383	6.428	12.171	16.237	18.199	18.214	17.738	16.746
Fondos Bibliográficos:										
Libros que poseían los Bibliobuses	6.500	7.500	8.409	10.502	10.619	24.505	28.476	31.179	32.631	33.232
Libros incorporados en este período	1.000	909	2.093	117	13.886	3.971	2.703	1.452	601	270
Libros dados de baja										
Total del fondo bibliográfico	7.500	8.409	10.502	10.619	24.505	28.476	31.179	32.631	33.232	33.502

EVOLUCIÓN DE LA UNIDAD DE BIBLIOBÚS EN LOS AÑOS 1993 a 2001

	1993	1994	1995	1996	1997	1998	1999	2000	2001
Datos de Población:									
Municipios atendidos	31	30	30	30	30	31	33	27	27
Localidades atendidas	147	140	142	140	142	155	176	150	156
Habitantes atendidos	107.00	101.300	103.600	103.200	102.900	116.000	187.500		
Datos de Kilometraje y tiempo de Recorrido:									
Kilómetros recorridos	52.697	53.295	47.540	50.398	48.294	59.198	55.261	52.676	52.024
Días de servicio al público	450	406	456	454	399	433	360	413	454
Horas de servicio al público	2.964	2.964	2.964	2.798	2.402	2.558	1.914	1.705	2.103
Servicios Prestados:									
Escuelas rurales a las que se prestó servicio	63	51	47	46	46	45	50	39	
Lectores	8.580	7.042	6.903	24.321	21.501	23.674	18.593	18.151	25.283
Libros prestados	52.227	53.072	49.784	51.595	45.328	50.506	36.773	34.910	49.454
Libros devueltos	52.611	53.073	49.454	51.895	45.812	49.635	38.118	35.509	47.973
libros en préstamo	16.379	16.155	16.410	16.085	15.535	16.406	15.045	14.281	15.512
Fondos Bibliográficos:									
Libros que poseían los Bibliobuses	33.502	34.095	34.271	34.547	34.533	34.624	34.185		
Libros incorporados en este período	593	176	276	1.924	1.509	4.927	5.216	5.907	4.198
Libros dados de baja				1.938	1.419	5.366			
Total del fondo bibliográfico	34.095	34.271	34.547	34.533	34.624	34.185		25.133	24.992

Referencias bibliográficas

Arana Palacios, J. “El bibliobús es un arma cargada de futuro: una reflexión sobre los servicios móviles de biblioteca.” En: TK, Pamplona, Asociación Navarra de Bibliotecarios, nº 2 (diciembre 1996)

Bibliobús escolar de Zamora: Jornadas sobre bibliobuses en España. Madrid, 2 de abril de 1998. Zamora, Centro Provincial Coordinador de Bibliotecas, 1998

Los bibliobuses en España 1997. Madrid, Subdirección General de Coordinación Bibliotecaria, 1998

La biblioteca móvil. Coord..Roberto Soto Arranz. Gijón, Trea, 2001

Carrato Mena, M^a A. “Situación de los bibliobuses en España.” Subdirección General de Coordinación Bibliotecaria, 1997. En: *Correo Bibliotecario: boletín informativo de la Subdirección General de la Subdirección General de Coordinación Bibliotecaria*, nº 15 (mayo 1997)

Carrión Gútiez, M. *Manual de bibliotecas.* 2^a ed. Madrid: [etc.], Fundación Germán Sánchez Ruipérez [etc. 1993

“Diez años de bibliobuses en la Comunidad de Madrid”. En: *Correo Bibliotecario: boletín informativo de la Subdirección General de la Subdirección General de Coordinación Bibliotecaria*, nº 7 (junio 1996), p. 11-12

González Díaz de Garayo, C. “Los bibliobuses en Castilla y León”. En: *Educación y Biblioteca.* Madrid, Tilde, año II, nº 101 (mayo 1999)

Martín Oñate, A. “Bibliobuses. “Bibliobuses, los libros por los caminos”. En: *Boletín de la Asociación de la Andalucía de Bibliotecarios.* Málaga, Asociación Andaluza de Bibliotecarios, nº 7, vol. 3 (junio 1987)

El servicio de bibliobús: pautas básicas para su funcionamiento. Madrid: Ministerio de Educación, Cultura y Deporte, Subdirección General de Información y Publicaciones, 2002.

Trabal, Carme. “Los bibliobuses, un servicio para el acceso a la sociedad de la información, la cultura y el ocio en áreas rurales”. En: *Educación y Biblioteca.* Madrid, Tilde, año II, nº 107, (diciembre 1999)